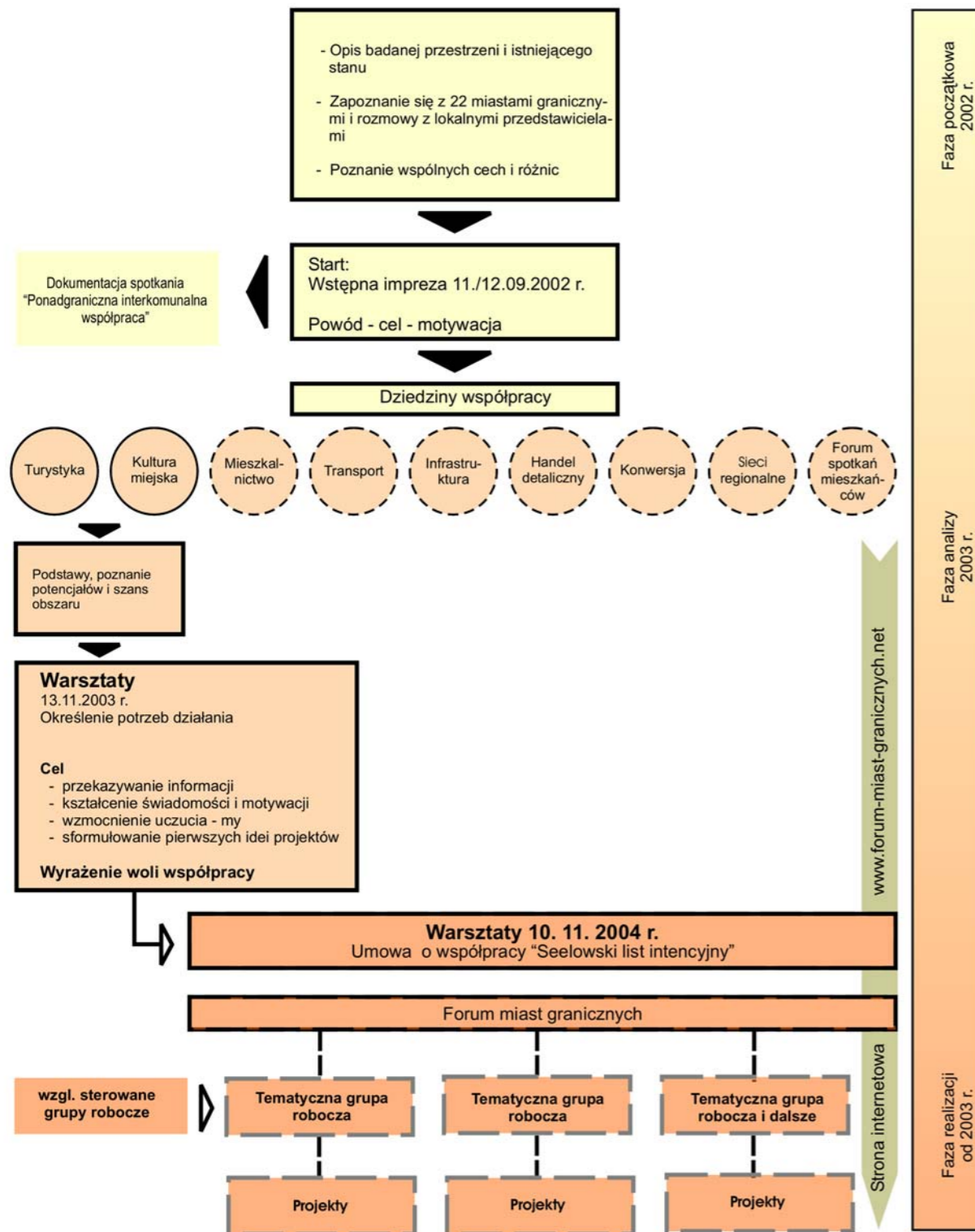


# Przebieg procesu inicjującego „Forum miast granicznych“



## Streszczenie: Warsztaty pt. Rozwój miast przez współpracę - Możliwości ponadgranicznej współpracy 10 listopada 2004 r. w Seelow



### Program Moderacja

prof. dr sc. Norbert Peche, Brandenburgski Instytut Turystyki w Bad Saarow

**09.00 zgłaszanie uczestników / kawa**

**09.30 Powitanie**

Udo Schulz, Burmistrz miasta Seelow

**Wprowadzenie i cel warsztatów**

Bernd Frischgesell, Prezydent Krajowego Urzędu ds. Budownictwa i Transportu (LBV)

**09.45 Referat wprowadzający:** „Punkty zaczepienia i pomosty“ otencjały i deficyty wspólnego rozwoju lokalizacji na obszarze granicznym

dr Frank Schwartze, Brandenburgska Politechnika w Cottbus

**10.30 Komunalne formy współpracy:** Motyw, cele, struktury organizacyjne, osiągnięcia

**Atrakcyjne miasto:** Wspólnota robocza „Miasta posiadające historyczne starówki”

Matthias von Popowski, complan

Wspólnota robocza „Najstarsze miasta w Polsce”

Krzysztof Lipiński, Burmistrz miasta Łęczycza

**Dyskusja / Zapytania**

**11.45 Przerwa na obiad** (możliwość obejrzenia śródmieścia wzgl. wystawy konkursu krajowego „Atrakcyjne śródmieścia” )

**13.00 Formy współpracy spinające przestrzeń:**

Motyw, cele, struktury organizacyjne, osiągnięcia

**Budowle i inwestycje kształtujące tożsamość:**

Europejska trasa budowli z cegły gotyckiej (EUROB) Christoph Pienkoss, Niemieckie Stowarzyszenie ds. Gospodarki Mieszkaniowej, Urbanistyki i Zagospodarowania Przestrzennego, Stow. zarej.

**Szlaki rowerowe jako element spinający:** Europejski szlak rowerowy R1 i inne ścieżki rowerowe w regionie

dr Bergmann, Drei Eichen - Ośrodek Edukacji Ekologicznej

**Dyskusja / Zapytania**

**14.45 Instytucjonalizacja współpracy:** Przedstawienie i podpisanie „Seelowskiego listu intencyjnego”

Udo Schulz, Burmistrz miasta Seelow

**15.15 Przerwa na kawę**

**15.45 Wspieranie współpracy przez fundusze pomocowe:** INTERREG obecnie z udziałem Polski

Bernd Freistedt, Ministerstwo ds. Spraw Europejskich

**16.30 Co dalej? / Podsumowanie**

prof. dr sc. Norbert Peche, Brandenburgski Instytut Turystyki

ok. 17.00 Koniec imprezy

## Powitanie / Wprowadzenie / Cel

Pan Udo Schulz

Pan Bernd Frischgesell



### Sytuacja wyjściowa

Rozwój miast postrzega się w procesie konfrontacji z ponadregionalną i międzynarodową konkurencją. Na szczeblu lokalnym nie można rozwiązać w pojedynkę wielu aspektów rozwoju miast i odnowy miast. Te dwie przestrzenie nie posiadają wystarczającego potencjału by stawiać czoła regionom Europy.

Podobne problemy polskich i niemieckich miast granicznych wymagają coraz bardziej integracyjnych i ponadlokalnych skutecznych załączków strategii. Zmiana warunków ramowych we współpracy przez Odrę i Nysę i zmiana zasad wspomagania po przystąpieniu Rzeczypospolitej Polskiej do Unii Europejskiej zwiększa wszechstronne możliwości kooperacji.

Zachodniopolskiemu i wschodniobrandenburskiemu obszarowi granicznemu brakuje dotychczas wspólnej „platformy”, która wspomagałaby uzgodnione działanie w regionie i wzmacniałaby „odczucie - my”. Wiele wypróbowanych, pozytywnych pojedynczych inicjatyw skierowane jest często na jednorazowość.

### Współpraca wymaga koordynacji i ciągłości

Potrzebuje aktywnych ludzi jak i kreatywnych projektów i inicjatyw. Miasta jako punkty zaczepienia i pomosty w regionie o charakterze wiejskim muszą same aktywnie działać.

### Forum miast granicznych

Od około dwóch lat Krajowy Urząd ds. Budownictwa i Transportu (LBV), Wydział Rozwoju Miast i Mieszkalnictwa pracuje na zlecenie Ministerstwa Infrastruktury i Ładu Przestrzennego (MIR) wspólnie z partnerami komunalnymi polskich i niemieckich miast granicznych nad wzmocnieniem sieci miast i jej instytucjonalizacją

Jedynie ten, kto próbuje zrozumieć potrzeby i problemy partnera, będzie mógł współpracować. Niezbędne ku temu są wymiana, zrozumienie problemów i poszukiwanie wspólnych rozwiązań. Powstanie „Forum miast granicznych” przyczyniło się do stworzenia warunków umożliwiających w przyszłości udział strukturalnie słabego zachodniopolskiego i wschodniobrandenburskiego obszaru granicznego w procesie zmagania gospodarczych i społecznych w rozszerzonej Unii Europejskiej.

Długookresowa współpraca wymaga utworzenia odpowiedniej struktury organizacyjnej.



## Interkomunalna współpraca transgraniczna

### Ukierunkowanie współpracy na to, by

„W ramach dobrowolnej współpracy uczyć się od siebie na wzajem, realizować wspólnie kompleksowe zadania, uzupełniać potencjały i wspólnie ze strategicznymi partnerami pokonywać i inicjować przedsięwzięcia, które samemu trudno podjąć.”

### Sytuacja wyjściowa

- Wspólnota, jak położenie przestrzenne (najczęściej rozdzielone rzeką)
- Problem położenia, jak położenie na obrzeżach regionu metropolii lub
- Wynika z realizacji projektów, jak sieci komunikacyjne

### Zamierzenia

- Polepszenie poziomu gospodarki i standardu życiowego
- Wzmocnienie wzajemnych powiązań
- Optymalne wykorzystanie istniejącej infrastruktury
- Organizacja wspólnego finansowania
- Poprawa ponadregionalnego wprowadzenia na rynek produktów

### Struktury organizacyjne

- Wymiana na szczeblu nieformalnym
- Listy intencyjne dotyczące docelowych związków
- Porozumienia

### Przykłady współpracy transgranicznej

#### Provincia Bothniensis

- Europejski model miasta Tornio (Finlandia) i Haparanda (Szwecja)

więcej <http://www.haparanda.se>

#### EUREGIO EGRENSIS

- Porozumienie i tolerancja przez granice między Bawarią, Saksonią i Turyngią jak i Republiką Czeską

więcej <http://www.euregio-egrensis.de>

#### ENLARGE-NET

- Utworzenie sieci podmiotów komunalnych i regionalnych w regionach Saksonii, Dolnego Śląska i północnych Czech

więcej <http://enlarge-net.dresden.de>

#### TRANSLOKAL

- Współpraca transgraniczna w zakresie handlu i administracji między Guben, Gubinem, austriackim związkiem gmin Interkomm Waldviertel i słowacką Agencją Regionalną Trencin
- więcej <http://www.guben.de/translokal/translok.htm>

### Związek Miast Mały Trójkąt

- Polepszenie warunków lokalizacji min. poprawa połączeń transportowych Bogatynia (PL) - Hrádek nad Nisou (CZ) - Zittau (D)

więcej [http://w.zittau.de/kl\\_d/navigation.html](http://w.zittau.de/kl_d/navigation.html)

### Bez granic – ohne Grenzen

- Współpraca transgraniczna administracji/urzędów i urzędów miejskich na obszarze Nadodrzańskim

więcej <http://www.bezgranic.net>

### Turystyczny System Sterowania Komunikacją Vorpommern (Pomorce Przednie) Uckermark Barnim

- Projekt pilotażowy - nowa koncepcja turystycznego oznakowania szlaków w regionie modelowym „Pomerania”

więcej <http://verkehrsleit.de>

### REKULA - Restructuring Cultural Landscapes

- Rekultywacja krajobrazów kulturowych/ Międzynarodowa Wystawa Budowlana (IBA) im. księcia Pücklera (Niemcy), The Veneto Region (Włochy), Fondazione Benetton Studi Ricerche (Włochy), The Municipality of Zabrze (Polska), Uniwersytet Gliwicki (Polska)

więcej <http://www.rekula.net> i <http://www.iba-see.de>

### dalsze informacje i projekty

strona internetowa: [www.forum-grenzstaedte.net](http://www.forum-grenzstaedte.net) i [www.forum-miastgarnicznych.net](http://www.forum-miastgarnicznych.net)



### Wydawca:

(Krajowy Urząd ds. Budownictwa i Transportu  
Filia we Frankfurcie nad Odrą)  
Landesamt für Bauen und Verkehr,  
Außenstelle Frankfurt (Oder)  
Müllroser Chaussee 48  
15236 Frankfurt (Oder)  
Tel.: 0049335/ 560 2701  
Fax: 0049335/ 560 2707  
E-Mail: [poststelle@lbv-ff.brandenburg.de](mailto:poststelle@lbv-ff.brandenburg.de)

## Kto i gdzie?

### Adresy do nawiązania kontaktów

#### Urząd Miasta Bad Freienwalde

Burmistrz  
Pan Ralf Lehmann  
Karl-Marx-Straße 1  
16259 Bad Freienwalde  
Tel.: 00 49 33 44 / 4 12-1 21  
Fax: 00 49 33 44 / 36 31  
E-Mail: buergermeister@bad-freienwalde.de

#### Urząd Miasta Buckow

Burmistrz  
Pan dr Peter-Alexander Block  
Hauptstraße 1  
15377 Buckow  
Tel.: 00 49 3 34 33 / 6 59-0  
Fax: 00 49 3 34 33 / 6 59-20

#### Urząd Miasta Eisenhüttenstadt

Burmistrz  
Pan Rainer Werner  
Zentraler Platz 1  
15890 Eisenhüttenstadt  
Tel.: 00 49 33 64 / 5 66-2 56  
Fax: 00 49 33 64 / 4 38 38  
E-Mail: buergermeister@eisenhuettenstadt.de

#### Urząd Miasta Müncheberg

Burmistrz  
Pan Klaus Zehm  
Rathausstraße 1  
15372 Müncheberg  
Tel.: 00 49 3 34 32 / 81-1 00  
Fax: 00 49 3 34 32 / 81-1 43  
E-Mail: Hauptamt@Stadt-Muencheberg.de

#### Urząd Miasta Seelow

Burmistrz  
Pan Udo Schulz  
Küstriner Straße 61  
15306 Seelow  
Tel.: 00 49 33 46 / 8 02-1 11  
Fax: 00 49 33 46 / 8 02-1 90  
E-Mail: stadt-seelow@t-online.de

#### Urząd Miasta Spremberg

Burmistrz  
Pan dr Klaus-Peter Schulze  
Am Markt 1  
03130 Spremberg  
Tel.: 00 49 35 63 / 3 40-1 00  
Fax: 00 49 35 63 / 3 40-6 00  
E-Mail: stadtverwaltung@spremberg.de oder info@stadt-spremberg.de

#### Zakład Gospodarki Mieszkaniowej Gorzów Wlkp.

Dyrektor  
Pan Kazimierz Korpowski  
Wielniany Rynek 3  
PL-66-400 Gorzów Wlkp.  
Tel.: 00 48 95/ 7 28 71 01  
Fax: 00 48 95/ 7 28 71 00

#### Urząd Miasta i Gminy w Gryfino

Burmistrz  
Pan Henryk Piłat  
ul. 1 Maja 16  
PL-74-100 Gryfino  
Tel.: 0 04 89 14/ 16 20 11  
E-Mail: burmistrz@gryfino.pl

#### Urząd Miasta Kostrzyn nad Odrą

Burmistrz  
Pan dr Andrzej Kunt  
ul. Kopernika 1  
PL-66-470 Kostrzyn nad Odrą  
Tel.: 0 04 89 57 / 27 81 02  
E-Mail: urzad@kostrzyn.um.gov.pl

#### Urząd Miasta Łęczycza

Burmistrz  
Pan Krzysztof Lipiński  
PL-99-100 Łęczycza  
ul. Konopnickiej 14  
Tel.: 00 48 24 / 7 21 03 00 oder 7 21 23 45  
Fax: 00 48 24 / 7 21 03 01  
E-Mail: sekretariat@leczyca.um.gov.pl

#### Urząd Miasta i Gminy w Myślibórz

Z-ca Burmistrza  
Pan Waldemar Kwarta  
ul. Rynek im. Jana Pawła II 15  
PL-74-300 Myślibórz  
Tel.: 0 04 89 57 / 47 20 61  
Fax: 0 04 89 57 / 47 91 63  
E-Mail: mysliborz@mysliborz.pl

#### Urząd Miejski Słubice

Pan Ryszard Bodziacki  
ul. Akademicka 1  
PL-69-100 Słubice  
Tel.: 0 04 89 57 / 58 36 71  
E-Mail: slubice@slubice.pl

## Referat wprowadzający

### „Punkty zaczepienia i pomosty“

#### Pan Frank Schwartze

#### Ramy i wyzwania działalności

- Niski przyrost naturalny i odpływ ludności
- Starzenie się ludności i brak zasobów ludzkich
- Wysoka stopa bezrobocia i słaba struktura gospodarki
- Utrata funkcji i słabe wyposażenie infrastruktury wzgl. wykorzystanie infrastruktury i zachowanie funkcji
- Wypaczenie rynku mieszkaniowego

#### Rola miast granicznych

- Pomimo wzrastającego po przystąpieniu nowych państw do UE poziomu obrotów handlu na obszarze granicznym nie wzrastają udziały finansowe wzgl. liczba osiadłych przedsięwzięć
- „Efekt skoku żabiego“

#### Aktualne pytania:

- Jaki wkład mogą włożyć miasta jako punkty zaczepienia i pomosty na obszarze aktywnego rozwoju miasta do wspólnego rozwoju lokalizacji w strukturalnie słabym regionie?

#### Miasta jako punkty zaczepienia

Miasta wiejskie na słabych strukturalnie obszarach pełnią centralne funkcje i są centrami życia urbanistycznego, są miejscami tożsamości i stanowią masę krytyczną”.

Potrzeba działania to:

- Rozwój infrastruktury
- Nauka
- Gospodarka
- Rozwój centrów miast

#### Miasta jako pomosty

- Wspólna przyszłość przez tożsamość kultury
- Kultura przyczynia się do porozumienia
- Wspólna pamięć
- Wspólne centrum kultury
- Nowe centrum urbanistyczne

#### Tożsamość i centrum miasta

- Zniszczone przez II. wojnę światową centra miast stanowią wyzwanie w odniesieniu do centrów
- Łączy miasta, stwarza podobne pozycje problemowe
- Otwarte pytanie: Jak pomóc pustemu, nie pełniącemu funkcji miastu?
- Tutaj istnieje wielki potencjał w zakresie wymiany doświadczeń
- Siła i perspektywy leżą w kooperacji przez granicę

#### Kooperacja transgraniczna

- Nieprawidłowo doceniana jest, jeżeli chodzi o efekty i wymiary - wymiana doświadczeń
- Pozytywne spojrzenie na polsko-niemiecki obszar graniczny pozwala na stwierdzenie pewnego pragmatyzmu, który mógłby stanowić podstawę optymalnej współpracy
- Jeszcze przed kilku laty sytuacja wyglądała tak: symboliczne działania i dobre chęci z jednej strony i szerokie odgraniczenie wobec sąsiadów z drugiej strony
- Dzisiaj przede wszystkim po niemieckiej stronie: odczuwalne jest otwarcie
- Przystąpienie Polski do UE przyczyniło się już praktycznie do pewnej normalności na co dzień, która jest najbardziej zauważalna przy uproszczonym przekraczaniu granicy
- Mniej widocznym, lecz ważniejszym jest uzyskanie -związane z przystąpieniem-równouprawnienie polskiego partnera UE
- Należy mieć nadzieję, że polsko-niemiecki obszar graniczny wejdzie na drogę normalności europejskiej
- Nadal na polsko-niemieckim obszarze granicznym brakuje równocześnie możliwości operacyjnych, które zezwalałyby na bezpośrednią współpracę transgraniczną dwóch komunalnych podmiotów, tak jak to jest uregulowane przez „Uzgodnienie z Karlsruhe” na obszarze niemiecko-francuskim

#### Wnioski

Rozwój polsko-niemieckiego obszaru wyznaczy z różnych stron gminom ważniejszą rolę niż np. regionom jako nosicielom idei rozwoju. Miasta postrzegane są jako predystynowane ku temu, ponieważ na ich szczeblu rozwiązywane są faktycznie problemy. Na szczeblu komunalnym niezbędny jest proces (inter-)komunalnego określenia celów i uzgodnienia. Na szczeblu nadrzędnym danego kraju niezbędna jest ku temu konkretna struktura polityczna, tworząca systemy bodźców i sytemy towarzyszące dla konkretnych gmin, by szanse współpracy transgranicznej stały się dostrzegalne. Kluczową rolę mógłby tu przejąć rozwój infrastruktury.

## Kommunalna forma współpracy Przykład „Wspólnoty pracy“

Pan Matthias von Popowski

### Wspólnota Pracy „Miasta posiadające historyczne starówki” kraju związkowego Brandenburgia

- Powstała w 1992 r. jako komunalna wspólnota pracy (KWP)
- Wspierana przez Ministerstwo Rozwoju Miast, Mieszkalnictwa i Transportu (MSWV) obecnie Ministerstwo Infrastruktury i Ładu Przemysłowego (MIR)
- Członkami jest 29 miast kraju związkowego Brandenburgia

### Cele współpracy

- Na początku: utrzymanie i rewaloryzacja historycznych starówek
- Ochrona zabytków
- Kultura miejska i budowlana
- Później: historyczne starówki jako część składowa integrowanego rozwoju śródmieść (handel, funkcja mieszkaniowa, transport itd.)
- Marketing turystyczny
- Przedstawicielstwo interesów wobec osób trzecich
- Wymiana doświadczeń: zagadnienia fachowe związane z ochroną zabytków; zagadnienia fachowe związane z odnową miast
- Wspieranie (zabezpieczenie wspierania urbanistyki)
- Nowa regulacja systemu centralnych miejscowości

### Finansowanie

- Dochody: publiczne środki z programów federalnych i krajowych (Wspieranie Urbanistyki, Kulturland Stow. zarej.) składki gmin członkowskich, regulowane zależnie od wielkości (liczby mieszkańców) koszty stałe i koszty związane z projektami
- Wydatki: publikacje jak kalendarz i broszury bieżąca praca publiczna (internet) inwestycje (słupy informacyjne, tablice na autostradach) ekspertyzy fachowe biuro (koordynacja i organizacja)

### Organizacja / Gremia

- Zarząd
- 4 grupy regionalne
- Grupa robocza ds. turystyki
- Komisja opiniująca
- 2 spotkania, regularne posiedzenia zarządu i spotkania związane z projektami



### Organizacja i podział zadań

- Biuro: przedstawicielstwo na zewnątrz, koordynacja, doradztwo strategiczne, public relations itd.
- Podmiot odpowiedzialny (miasto Luckau): zarządzanie wspieraniem, placówka prowadząca budżet i koszty

### Osiągnięcia współpracy

- Wyróżnienie / Premia : Zabytek Miesiąca od 1999 r., już ponad 60 zabytków, obiekty o szczególnej wartości kulturowo-budowlanej, których rewaloryzację współfinansowało MIR
- Oznakowanie drogi krajowej; wskazówki o historycznych śródmieściach na autostradach federalnych
- Udział w Kulturland (Kraj Kultury) - kampanii kraju związkowego Brandenburgia (2004 r.: Fortece (ok. 10.000 zwiedzających; 2005 r.: Kościoły w mieście)
- Wystawy
- Kalendarz „Nasz Zabytek Miesiąca” od 2001 r., nakład 6.000 sztuk, dystrybucja w miastach członkowskich i dla partnerów Wspólnoty pracy (urzędy krajowe, ministerstwa, Niemiecka Fundacja Zabytków, Parlament kraju związkowego Brandenburgia itd.)

### Adres do nawiązania kontaktów

AG Historische Stadtkerne  
Geschäftsstelle complan GmbH  
Jägerallee 21  
14469 Potsdam  
Tel.: 0331 / 2 01 51 20  
Fax: 0331 / 20 15 11  
E-Mail: info@ag-historische-Stadtkerne.de

## Osiągnięcia

Pani Brunhild Greiser

### „Seelowski list intencyjny“

Z inicjatywy Burmistrza Miasta Seelow, pana Udo Schultza został uchwalony i podpisany przez komunalnych przedstawicieli miast Gorzów Wlkp., Kostrzyn nad Odrą, Łęczycyca, Myślibórz (miasta Gryfino i Słubice zadeklarowały późniejsze podpisanie porozumienia), Bad Freienwalde, Buckow, Eisenhüttenstadt, Müncheberg, Seelow, Spremberg „Seelowski list intencyjny“, który ma służyć polepszeniu współpracy transgranicznej.



Ciągła wymiana informacji i idei między odpowiedzialnymi za pracę polskich i niemieckich miast granicznych ma się przyczynić do wzmocnienia istniejącej już działalności i wzmocnić zaangażowanie podmiotów lokalnych jak i jednoczyć siły regionu.

Celem jest prowadzenie rozmów roboczych i dyskusji na szerokim szczeblu nt. aktualnych problemów i inicjatyw w zakresie rozwoju miast poprzez granicę na regularnych spotkaniach.

We współpracy transgranicznej szczególną uwagę należy zwrócić na takie, istotne dla rozwoju miast, tematy jak: turystyka miejska, kultura miejska, mieszkalnictwo, transport, infrastruktura, handel detaliczny, konwersja, regionalne sieci i spotkania z obywatelami.

Forum ma wskazać różnorodne drogi i rozwiązania, które mają się przyczynić do wzmocnienia słabego strukturalnie zachodniopolsko-wschodniobrandenburskiego regionu granicznego. Do priorytetowych zadań należą rozwój projektów transgranicznych i opracowanie praktycznych, przykładowych rozwiązań problemów współpracy. Do współpracy w Forum należy pozyskać dalszych partnerów gmin, związków i instytucji.

„Forum miast granicznych“ zamierza *ponadto* przejąć wspólne przedstawicielstwo interesów miast na obszarze granicznym Polska Zachodnia / Wschodnia Brandenburgia i przekazywać zalecenia decydom na szczeblu regionalnym, narodowym i międzynarodowym.

Podpisujący list intencyjny będą wspólnie występować za nadaniem Forum stosownej formy



### Co dalej?

W celu osiągnięcia stabilnych stosunków pracy kontynuowany będzie w 2005 r. dialog, który został zainspirowany przez warsztaty.

Przy tworzeniu odpowiedniej struktury organizacyjnej pomoc zadeklarowała sieć „Bez Granic - ohne Grenzen“.

Krajowy Urząd ds. Budownictwa i Transportu (LBV), Wydział Rozwoju Miast i Mieszkalnictwa będzie nadal - na zlecenie Ministerstwa Infrastruktury i Ładu Przemysłowego (MIR) fachowo asystować w pracach Forum.

## Wspieranie współpracy

Pan Bernd Freistedt

### INTERREG - obecnie z „udziałem“ Polski

Do 2003 r. realizacja programu po polskiej stronie odbywała się w ramach PHARE/CBC. Od lat nadmieniano niekontabilność programu INTERREG i PHARE, co utrudniało w znacznym stopniu realizację i wspólne finansowanie wspólnych polsko-niemieckich projektów.

Członkostwo naszego polskiego sąsiada w Unii Europejskiej jak i jego udział w wspierających środkach strukturalnych stawia nas przed nowymi zadaniami.

### Struktura

W celu zapewnienia prawidłowego przepływu finansowego i wdrażania środków utworzone zostaną - obok istniejących już placówek wypłacającym po niemieckiej stronie - podporządkowane placówki wypłacające i niezależne placówki po polskiej stronie.

Realizacja wspólnotowej inicjatywy odbędzie się na podstawie wspólnych programów jak INTERREG III A przy uwzględnieniu programowych tabel finansowania.

Zachowana zostanie dotychczasowa struktura programu priorytetów: kooperacja gospodarcza, rozwój obszarów wiejskich, szkolenie i zatrudnienie oraz współpraca.

Po stronie polskiej realizacja regulacji INTERREG oznacza ułatwienie w postępowaniu, ponieważ:

- odpada zasada jednoroczna
- decyzje o wnioskach finansowania będą podejmowane na szczeblu regionalnym a nie w Brukseli.

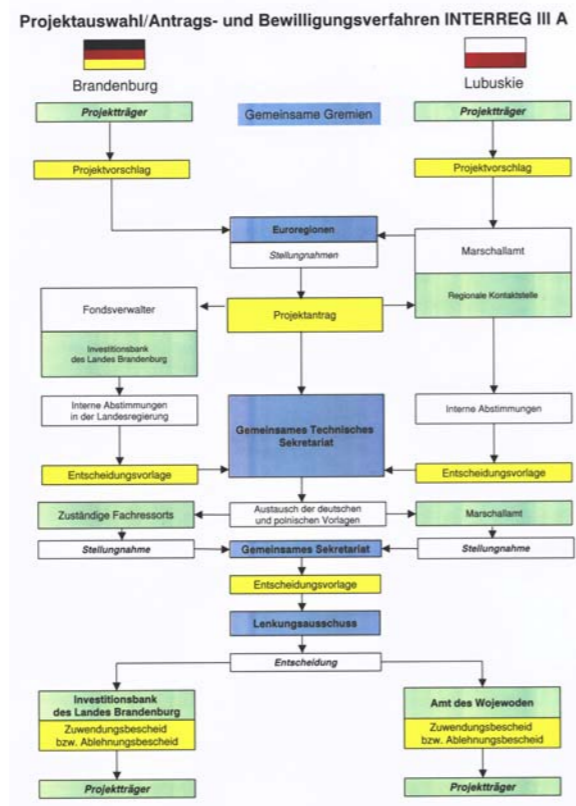
Współdziałanie administracji niemieckich krajów związkowych z odpowiednimi polskimi placówkami rządowymi (Ministerstwo Gospodarki, Ministerstwo Finansów) zostanie jeszcze uregulowane przez podpisanie porozumienia administracyjnego. Zgodnie z dotychczasową praktyką euroregiony po niemieckiej stronie będą ustosunkowywały się do wszystkich polskich wniosków o dofinansowanie. Merytoryczne ukształtowanie realizacji programu jak i ocena dotycząca uznania dofinansowania przedsięwzięć będą w przyszłości w większej mierze podlegały urzędowi marszałkowskiemu.

### Podstawy

Podstawę ku temu stanowią potwierdzone przez

Komisję Europejską w roku 2001 i po upływie połowy okresu ewaluacji przepracowane Regionalne Programy (JPD) Meklenburgii-Pomorza Przedniego, Brandenburgii / województwa Zachodniopomorskiego; Brandenburgii / województwa Lubuskiego; Saksonii / województwa Dolnośląskiego.

Strona polska miała uczestniczyć od 1 stycznia 2004 r. w tym programie. Zezwolenie dotyczące przepracowanych programów regionalnych przez Komisję Europejską nie zostało jeszcze wydane, co dla polskich partnerów oznacza utratę czasu prawie o



### Wnioski

Należy wspólnie dążyć ku temu, by wspieranie stało się silniejszym impulsem dla rozwoju gospodarczego obszarów granicznych. Dzisiejsze warsztaty wykonały moim zdaniem właściwą pracę wstępną w zakresie rozwoju miast i turystyki. Ze swojej strony mogą Państwa tylko zachęcić do docelowego i owocnego kontynuowania tej pracy.

## Kommunalna forma współpracy

### Przykład „Kapituła“

Pan Krzysztof Lipiński (tekst uzupełniony przez internet)

### Kapituła najstarszych miast i miejscowości w Polsce

- Powstała jako Spółka w 1996 r. w Sieradzu, Województwo Łódzkie
- Obejmuje miasta powstałe do końca XII. w.
- Zrzesza obecnie 45 miast i miejscowości
- 6 z nich leży na zachodniopolskim obszarze granicznym: Bytom Odrzański, Koźuchów, Międzyrzecz, Santok, Wschowa, Krosno Odrzańskie
- Zgodnie ze statutem: terenem działania jest obszar Rzeczypospolitej Polskiej, dla realizowania statutowych celów Kapituła może prowadzić działalność poza granicami

### Cele współpracy

- Upowszechnianie wiedzy o historii zrzeszonych miast i miejscowości
- Wymiana doświadczeń i współpraca w zakresie ochrony dóbr kultury, ekologii i ochrony środowiska
- Wymiana doświadczeń i współpraca w zakresie kultury, sportu i rekreacji
- Pozyskiwanie środków finansowych na ochronę dziedzictwa kulturowego zrzeszonych miast
- Promocja i prezentacja dorobku historycznego i gospodarczego
- Pozyskiwanie środków finansowych na promocję gospodarczą
- Udzielanie pomocy w zakresie ochrony dziedzictwa kulturowego, ekologii i ochrony środowiska
- Podejmowanie działań zmierzających do wprowadzenia zmian w ustawodawstwie polskim w zakresie ochrony dziedzictwa kulturowego
- Umacnianie tożsamości regionalnej

### Finansowanie

- ródłami finansowania Kapituły są:
  - Opłaty wpisowe i składki członkowskie
  - Dochody z nieruchomości i ruchomości stanowiących własność lub będących w użytkowaniu Kapituły
  - Dotacje
  - Darowizny, zapisy i spadki
  - Wpływy z działalności statutowej

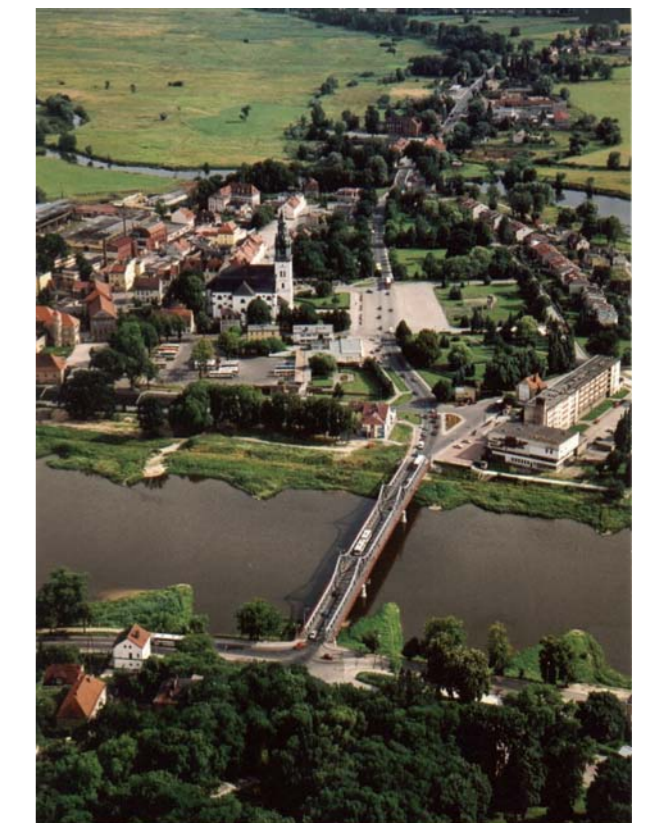
### Struktura organizacyjna

- Prepozyt - Krzysztof Michalski
- Kanclerz - Krzysztof Lipiński
- Sekretarz i rzecznik prasowy - Maciej Zemło
- Skarbnik - Anna Krakowiak
- Archiwista - Marek Chwistek

### Adres do nawiązania kontaktów

Kapituła najstarszych miast i miejscowości w Polsce  
Plac Wojewódzki 1  
98-200 Sieradz  
Tel.: 004843 / 8 27 55 98  
Fax: 004843 / 8 22 30 05  
E-Mail: [um@umsieradz.pl](mailto:um@umsieradz.pl)  
Internet: [www.umsieradz.pl/um/kapit\\_st.htm](http://www.umsieradz.pl/um/kapit_st.htm)

Widok na starówkę w Krośnie Odrzańskim



## Forma współpracy spinająca przestrzeń Przykład „Międzynarodowa sieć miast“

Pan Christoph Pienkoss

### Europejska trasa budowli z cegły gotyckiej (EuRoB)

- Utworzona w październiku 2002 r. na okres dwóch lat jako międzynarodowa sieć
- 27 partnerów z 7 państw obszaru bałtyckiego (Estonia, Łotwa, Litwa, Polska, Szwecja, Dania, Niemcy)

### Cele współpracy

- Rozszerzenie lokalnego potencjału turystycznego
- Wykorzystanie potencjału rynkowego obszaru bałtyckiego
- Wzmocnienie turystyki jako czynnika gospodarki
- Realizacja wspólnego marketingu
- Management jakościowy w hotelach
- Małe przedsięwzięcia infrastrukturalne

### Finansowanie

- Część z programu UE INTERREG III B

### Organizacja

- Odpowiedzialny za projekt / Lead Partner / Koordynacja: Niemiecki Związek Towarzystwa Niemieckiego Związku ds. Gospodarki Mieszkaniowej, Urbanistyki i Ładu Przestrzennego z o. o., Niemiecka Fundacja Ochrony Zabytków, Federalne Ministerstwo ds. Transportu, Budownictwa i Gospodarki Mieszkaniowej, realizacja przez partnerów w danych krajach jak i w powiatach i miastach

### Pierwsze osiągnięcia

- Media marketingowe (brochure, folder, [www.eurob.org](http://www.eurob.org))
- Przewodnik o lokalnym i transgranicznym marketingu
- Pierwsze oferty organizatorów podróży

### Korzyści dla polskich / niemieckich jak i dalszych miast partnerskich

- Wspólne wprowadzenie na rynek wspólnego, ważnego dziedzictwa kulturowego przez różne media
- Zwracanie większej uwagi turystycznej i znaczenia na budowle z cegły gotyckiej przez koncentrację na cały obszar bałtycki
- Możliwość wzrostu liczby zwiedzających przez turystykę indywidualną i organizowane podróże
- Wymiana informacji z partnerami siedmiu państw odnośnie wprowadzenia na rynek i korzystania z dziedzictwa kulturowego
- Tworzenie zaufania w transgranicznej współpracy

### Długotrwałe cele / trwałe osiągnięcia

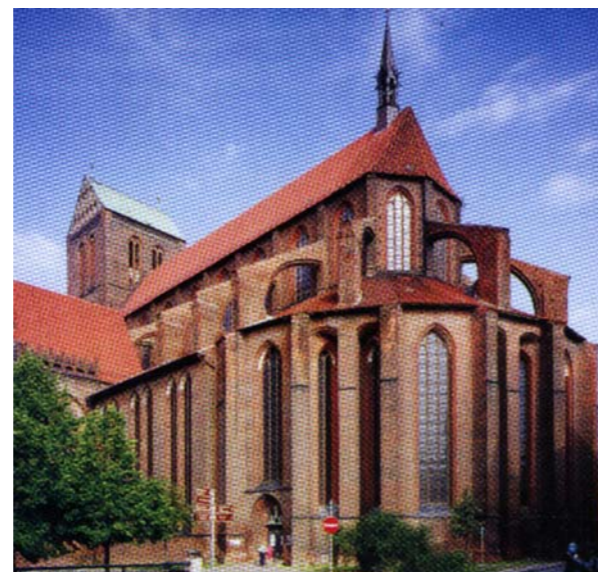
- Trwałe utworzenie Europejskiej trasy budowli z cegły gotyckiej przez przekazanie odpowiedzialności istniejącym instytucjom
- Konserwacja i wprowadzenie na rynek trasy i tym samym uatrakcyjnienie dla organizatorów podróży przez włączenie trasy w ich ofercie
- Wkład do rozwoju turystycznego/gospodarczego
- Dokumentacja/Zbiór lokalnej infrastruktury turystycznej i turystycznych highlights, zabezpieczenie dyspozycyjności dla odwiedzających i organizatorów podróży
- Trwała współpraca transgraniczna
- Intensywna wymiana best-practice w zakresie strategii dowartościowania budowli z cegły gotyckiej
- Uzupełnienie trasy
- Połączenie sieci istniejących inicjatyw i ofert turystycznych

### Kontynuowanie transgranicznej współpracy

- Rozszerzone partnerstwo w projekcie EuRoB II

### Adres do nawiązania kontaktów

(Niemiecki Związek ds. Gospodarki Mieszkaniowej, Urbanistyki i Ładu Przestrzennego Stow. zarej.)  
Deutscher Verband für Wohnungswesen, Städtebau und Raumordnung e. V.  
Georgenstraße 21  
10117 Berlin  
Tel.: 004930 / 20 61 32 50  
Fax: 004930 / 20 61 32 51  
E-Mail: [info@deutscher-verband.org](mailto:info@deutscher-verband.org)



## Forma współpracy spinająca przestrzeń Przykład Wymiana informacji

Pani dr Charlotte Bergmann



### Szlaki rowerowe jako element spinający - Europejski szlak rowerowy R1 i inne ścieżki rowerowe w regionie

- Region przecinają dwa ważne międzynarodowe szlaki rowerowe: w kierunku zachodnio-wschodnim Europejski szlak rowerowy R1, ok. 3.000 km długości przebiega przez 9 państw między Boulogne-sur-Mer we Francji a St. Petersburgiem w Rosji i w kierunku północno-południowym szlak rowerowy Odra-Nysa (ONRW), od źródła Nysy do ujścia Odry przez Czechy, Polskę i Niemcy.

### Współpraca nie tylko ważna, wręcz niezbędna

- Niezbędna przy wprowadzaniu na rynek regionalnego, często specyficznego potencjału i otworzenia „Turystyki” jako gałąź gospodarki
- W celu wzmocnienia wspólnego działania a nie „odkrywania roweru na nowo”
- Przez wymianę doświadczeń efektywniej pracować i modyfikować oraz wprowadzać rozwiązania z innych regionów
- Wzmacniać „lobby” na rzecz rozwoju obszarów wiejskich
- Wyłącznie przez wspólne wprowadzenie na rynek powstanie dla gości „okrągły” produkt
- Wynika z tego, nie może być znany tylko odcinek przed własnymi drzwiami, lecz musi istnieć współpraca z sąsiadami i partnerami
- Efektem pobocznym jest szansa na uzyskanie środków dofinansowania

### Finansowanie

- Projekty finansowane ze środków UE, środków krajowych i powiatowych

- Złożono wnioski na dofinansowanie z programu UE Leader+

### Cele współpracy

- Wspólne otwarcie rynku turystyki rowerowej
- Działanie na rzecz propagowania wiedzy o szlakach i tym samym o regionie
- Korzystanie z potencjału krajobrazu i kultury w regionach
- Korzystanie z istniejących i rozszerzenie kontaktów między regionami
- Utworzenie jednolitego marketingu

### Problemy i przeszkody

- W trakcie pertraktacji niemożliwe było dofinansowanie ponadfederalnych projektów z programu UE Leader+
- Wnioskowanie o środki finansowe przez granice państwowe (PL-N) jest czasochłonne i uciążliwe
- Istnienie wzgl. brak środków własnych
- Opracowanie i realizacja projektów współpracy przebiega bardzo niezdecydowanie

### Pierwsze sukcesy

- R1-projekt współpracy wnioskowany przez Leader+ i przewidziany do przyznania środków
- W trakcie okresu przygotowawczego nawiązano wiele kontaktów w regionie i poza granicami kraju

### Osiągnięcia współpracy

- Flyer całego szlaku rowerowego w toku przygotowań
- Wspólna koncepcja marketingowa z jednolitym ukształtowaniem materiałów informacyjnych (tablice informacyjne, flyer, internet itd.) między Łabą i Odą
- Konferencje regionalne
- Wspólna reklama Europejskiego szlaku rowerowego R1 na (Międzynarodowa Giełda Turystyczna) ITB 2006

### Adres do nawiązania kontaktów

Dr. Charlotte Bergmann  
Drei Eichen  
Königsstraße 62  
15377 Buckow/Märkische Schweiz  
Tel.: 0049/ 33433-201  
E-Mail: [info@dreichen.de](mailto:info@dreichen.de)